



ESTIMACIONES AGRÍCOLAS

Informe Semanal | 28 de Febrero de 2019



Secretaría de Agroindustria
Ministerio de Producción y Trabajo
Presidencia de la Nación

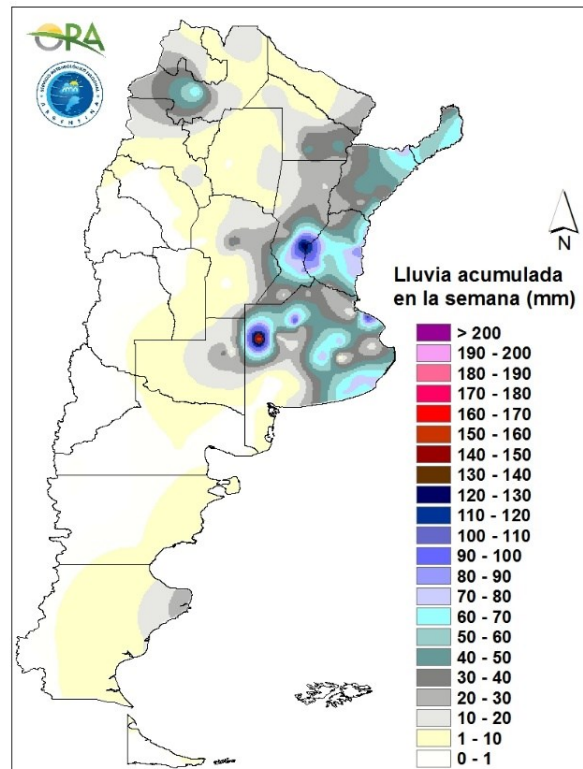
INFORME SEMANAL al 28 de Febrero 2019

- ✓ Panorama Agroclimático
 - Precipitaciones al 26/02/19
 - Temperaturas
 - Estado de las reservas hídricas
- ✓ Evolución de los cultivos al 28/02/19
 - Cosecha Gruesa, Campaña 2018/19 (Algodón, Arroz, Girasol, Maíz, Maní, Poroto, Soja, Sorgo)
- ✓ Avance de la siembra de maíz.
- ✓ Avance de la siembra de soja.
- ✓ Avance de la siembra de sorgo.
- ✓ Avance de la cosecha de girasol.
- ✓ Área sembrada de Granos y Algodón, 2008/2009 - 2017/2018
- ✓ Volúmenes de producción de Granos y Algodón, 2008/2009 - 2017/2018
- ✓ Producción de cultivos en la República Argentina, 2017/2018
- ✓ Humedad del suelo y aspecto del cultivo (girasol, maíz)
- ✓ Humedad del suelo y aspecto del cultivo (soja)

Si desea alguna aclaración respecto a la información presentada en este reporte, puede comunicarse con el 011- 4349-2758 o vía e-mail a: direstiagri@magyp.gob.ar

PRECIPITACIONES (desde el 20/02 al 26/02)

Las precipitaciones de los últimos siete días se concentraron en la franja este del país, particularmente en la zona núcleo pampeana y el Litoral. Las lluvias fueron, en general, eventos aislados e intensos, dando lugar a grandes acumulados de manera puntual, destacándose Trenque Lauquen (164mm), Sauce Viejo (127mm), Paraná (118mm) y La Plata (114mm). Fuera de dichas regiones solo se registraron precipitaciones en Salta (71mm) y en Puerto Deseado (29mm). En el resto del país los acumulados no superaron los 10mm, según datos oficiales.

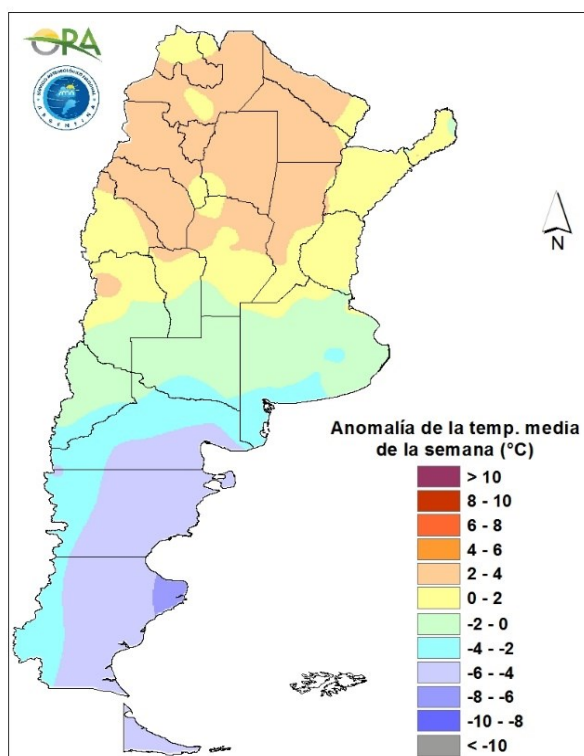


Precipitaciones acumuladas en la semana

El ingreso de un sistema frontal desde Patagonia, ocasionará algunos eventos en Tierra del Fuego y sur de Santa Cruz entre jueves y sábado. Con el posterior posicionamiento en la zona central del país y su avance, se esperan lluvias entre domingo a la noche y miércoles en este de La Pampa, Buenos Aires, este de Córdoba, Santa Fe, Entre Ríos, NEA y NOA.

TEMPERATURAS

Las temperaturas medias de los últimos siete días fueron superiores a las normales para la época del año en la mitad norte del país, mientras que fueron notablemente inferiores en la mitad sur. En Patagonia las anomalías térmicas negativas fueron, en promedio, de entre 4°C y 6°C, alcanzando valores incluso mayores en el sector costero de Santa Cruz. Se superaron los 35°C de máxima en la mayor parte de las estaciones de seguimiento del centro y norte del país, particularmente durante la primera mitad de la semana. Posteriormente, el ingreso de una masa de aire frío con dirección noreste provocó un descenso térmico generalizado cuya influencia en las temperaturas medias de la semana solo se llega a detectar en el sur del territorio. Durante la madrugada del martes se dieron heladas agronómicas en zonas serranas del sur de la provincia de Buenos Aires.

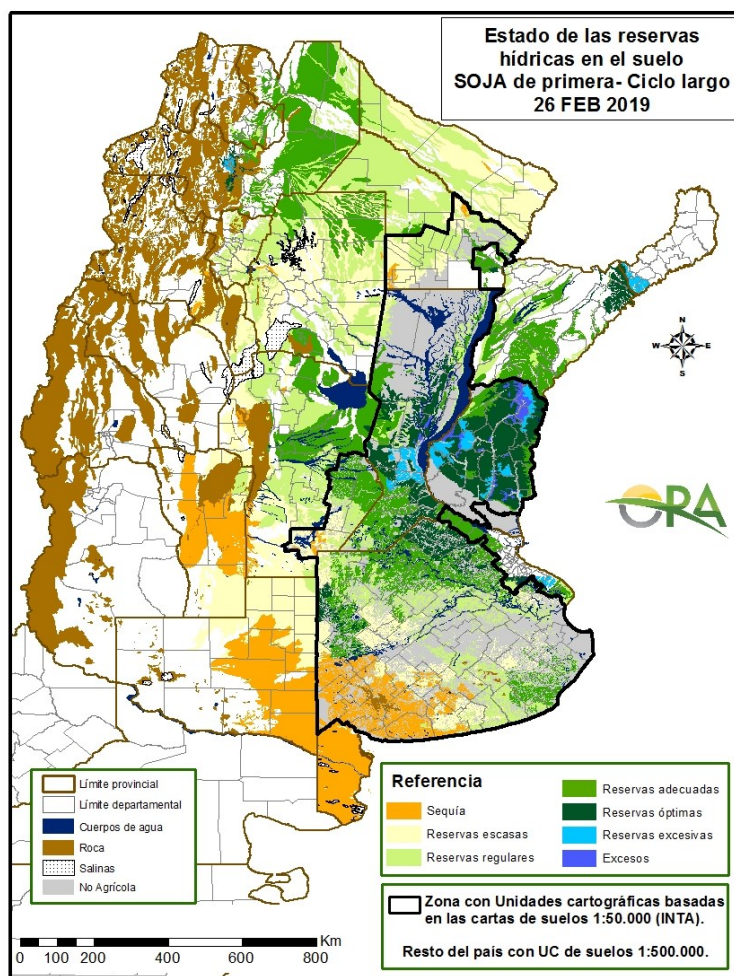


Anomalía de la temperatura media de la semana

Para esta semana, se espera que las temperaturas medias estén levemente por debajo de lo normal en el centro y norte del país. Entre miércoles y domingo, se espera que las temperaturas máximas y mínimas tengan un leve aumento en la zona central y norte, aunque el ingreso y avance de un sistema frontal desde Patagonia, las haga descender durante el domingo a la noche y hasta el miércoles próximo. En el sur del país, se esperan temperaturas medias normales donde, a partir del viernes, el ingreso de un sistema de baja presión haga que máximas y mínimas disminuyan levemente durante el fin de semana, para que, a partir del lunes y hasta el miércoles próximo, se den ascensos leves de temperatura.

ESTADO DE LAS RESERVAS HÍDRICAS

Los mapas corresponden a la estimación de contenido de agua en el primer metro de suelo para lotes de soja. Valores locales de reservas superficiales pueden consultarse en http://www.ora.gob.ar/camp_actual_reservas.php. El este de Córdoba, centro y sur de Santa Fe, Entre Ríos, noreste y algunas zonas del noroeste y de la zona costera del sur de Buenos Aires se mantienen todas con reservas adecuadas a óptimas con algunos sectores con reservas excesivas debido a las precipitaciones en la zona. Se acentúa la sequía y las reservas escasas en centro y este de La Pampa y todo el sur de Buenos Aires, además de San Luis y algunas partes del sur y oeste de Córdoba, que podrían tener una mejoría considerando la previsión de lluvias para la próxima semana. Este de Salta, norte de Santiago del Estero y sur de Corrientes mantienen reservas adecuadas a óptimas. Formosa, Chaco, centro y sur de Santiago del Estero tienen reservas regulares.



Mapa de reservas hídricas hecho a partir de datos meteorológicos del SMN y del INTA e información de suelos del INTA

EVOLUCIÓN DE LOS CULTIVOS AL 28/02/2019

COSECHA GRUESA – CAMPAÑA 2018/2019

ALGODÓN

Mientras las condiciones de buen tiempo lo permitieron, se pudo continuar con el primer tramo de la cosecha del algodón en la zona de la delegación Charata, obteniéndose buenos resultados en los campos sin problemas de anegamiento considerable. En lugares que aun presentan inestabilidad del piso sí se observaron complicaciones en el avance de las máquinas. Hacia fines de semana las condiciones de inestabilidad, con lluvias de 40 a 110 mm han detenido las labores.

En el ámbito de la delegación Roque Sáenz Peña, el cultivo continúa su desarrollo presentando un estado bueno a muy bueno, en etapas de floración y fructificación. Se registra una alta presencia de picudo por lo que los tratamientos no cesan. Se espera que la cosecha de los primeros lotes se inicie en los próximos días.

ARROZ

En la provincia de Corrientes se registró un avance de cosecha del largo fino del 25% de la superficie total implantada, en tanto que el rinde promedio se estima en 67 qq/ha.

Comenzaron las tareas de trilla del arroz largo fino en el norte de la delegación Paraná, confirmándose rendimientos promedios por debajo de la media histórica. Las bajas temperaturas registradas a comienzo del mes de enero y los días de baja radiación fueron los factores que provocaron mermas en los rindes.

En la delegación Rosario del Tala, los días con alta radiación y temperaturas registrados durante la semana ayudaron a la evolución de este cultivo. Los lotes más adelantados están finalizando el llenado de los granos y en madurez fisiológica, inclusive ya comenzó la cosecha de un lote en el departamento San Salvador, con rindes de 80 qq/ha (sembrado temprano). Este lote no es representativo teniendo en cuenta que en la presente campaña la mayoría se sembró tarde, esperándose que la cosecha comenzará a generalizarse en la segunda quincena de marzo.

Se ha iniciado la cosecha del arroz largo fino en varias zonas del departamento San Javier, provincia de Santa Fe, con buenos rendimientos, que promediaron los 63 qq/ha.

Continuó lentamente la cosecha de lotes de largo fino en el departamento Garay, provincia de Santa Fe, con rindes cercanos a los 60 qq/ha. Los cultivos evolucionan entre la etapa final de llenado de granos y madurez. Debido a las abundantes lluvias que se registraron durante el mes de enero, este cultivo sufrió diversos grados de afectación, incluso con pérdidas totales en algunas zonas puntuales.

GIRASOL

Buenos Aires

En la zona de la delegación Lincoln el estado del cultivo permanece de bueno a muy bueno salvo en los lotes bajos sin salida de agua que presentan anegamiento transitorio. Los lotes se encuentran en etapa de madurez.

Durante la semana comenzó la cosecha en lotes puntuales de la delegación Pehuajó ya que la mayoría aún posee más de 14% de humedad el grano. Los rendimientos son normales pero inferiores por ahora, a lo que se estimaba hace un mes por el excelente desarrollo alcanzado. Se descuenta que las lluvias de enero fueron predisponentes para las enfermedades, que le restaron capacidad fotosintética y vascularización.

También se inició la cosecha de los primeros lotes en la zona de las delegaciones Pigüé y Salliqueló, con buenos valores de rinde. Se prevé que durante los próximos días cobre mayor fluidez su recolección. Los lotes presentan una buena condición y se esperan rendimientos por encima de la media.

Los lotes ubicados en la delegación Tandil se encuentran entre llenado y comienzo de madurez. Se espera el inicio de la cosecha para la semana próxima, extendiéndose hasta cerca de fin de mes, dadas las condiciones de diferencias en la maduración de los distintos lotes, tanto por fecha de siembra como por los híbridos utilizados.

Córdoba

Comenzó la trilla en la delegación Laboulaye con rendimientos promedio de 22 qq/ha, en tanto que en la zona de San Francisco se da por concluida con un rinde promedio de 20 qq/ha, aproximadamente.

Entre Ríos

En el área de la delegación Paraná se da por terminada la cosecha. Los rindes obtenidos se ubican en valores cercanos a los 23 qq/ha, con máximos de 27 qq/ha en zonas puntuales,

Las favorables condiciones climáticas en la zona de la delegación Rosario del Tala, permitieron intensificar la recolección, restando escasos lotes en pie. El rinde promedio se sitúa alrededor de los 22,50 qq/ha.

La Pampa

En la delegación General Pico, se estima que más de mitad de la superficie implantada se encuentra en buenas a muy buenas condiciones, particularmente los lotes sembrados durante la segunda mitad del período de siembra. No se han reportado problemas sanitarios importantes o generalizados. Las plantas presentan una óptima superficie foliar y altos potenciales de rendimientos, con excepción de distintos sectores en donde las tormentas de granizo produjeron pérdida de superficie foliar o tortas y consecuentemente, disminución de rendimientos. Una cantidad importante de lotes ya transcurre la etapa de madurez comercial y se han reportados los primeros trabajos de cosecha en sectores ubicados al norte de la región con rendimientos que oscilan entre 21 y 25 qq/ha. Hay que remarcar que en la campaña anterior las labores de trilla se iniciaron durante la segunda semana del mes de marzo.

Comenzó lentamente la cosecha en la delegación Santa Rosa. Los primeros rindes rondan los 18 qq/ha y según informan los acopios el material que ingresa es muy liviano. El resto del cultivo va terminando su ciclo sin novedades. Los lotes más atrasados se encuentran en R6 también en buen estado pero con estrés calórico. No se observan enfermedades foliares ni enmalezamientos de importancia.

Santa Fe

Las condiciones climáticas y de suelo permitieron finalizar la cosecha de los últimos lotes en la delegación Avellaneda. Los rendimientos fueron aceptables, regulares a malos, disminuyendo debido a lo afectado del cultivo, ya que se presentaron ataques de pájaros, brotado, y otros defectos de calidad debido a la elevada humedad y anegamientos, con pérdida de superficie según las diferentes zonas.

Esta semana se reanudaron las labores de cosecha en la zona de la delegación Cañada de Gómez por un corto periodo, ya que las precipitaciones nuevamente las interrumpieron. Los rendimientos cayeron notablemente y se ubican en torno a los 18 qq/ha.

Chaco

La cosecha del cultivo de girasol en el ámbito de la delegación Roque Sáenz Peña se encuentra prácticamente finalizada y sólo falta ver si unas 600 ha restantes se podrán levantar cuando

las condiciones de piso lo permitan o se habrán perdido. El rendimiento promedio se ubica en los 16,8 qq/ha.

MAÍZ

Con la siembra de los últimos lotes de maíz tardío en el norte de Santa Fe, este de Santiago del Estero, Chaco, Corrientes y Formosa, se da por finalizada la misma en todo el país.

Buenos Aires

En la zona de la delegación Lincoln, el cultivo atraviesa etapas que van desde llenado de granos hasta madurez, con un aspecto general que va de bueno a muy bueno, con excepción de aquellos implantados en áreas que soportaron anegamientos. No se reportan inconvenientes sanitarios, ni presencia relevante de plagas o enmalezamientos.

Los cultivos correspondientes a siembras tempranas en el E/NE de la delegación Pehuajó, han sufrido severamente las altas temperaturas de los últimos 20 días y falta de lluvias. Estos maíces si bien ya están granados se secaron en forma abrupta, acelerando los tiempos de senescencia y cosecha. Las siembras tardías y de segunda no se ven afectadas visualmente, y se presume que con las lluvias de la semana pasada no tendrán limitaciones en el llenado de granos. En Trenque Lauquen entre martes y miércoles de la semana se sumaron 180 mm de precipitaciones y en 24 horas no queda agua superficial, lo que dimensiona el déficit previo de agua en el perfil agrícola.

La falta de humedad en los perfiles comienza a generalizarse en toda la delegación Pigüé por lo cual se necesitan lluvias para poder revertir esta situación. Los lotes tempranos se encuentran en la etapa de formación y llenado de granos (R1- R2) y ya comienzan a ser visibles los primeros síntomas de estrés hídrico.

Los maíces tardíos de la delegación Salliqueló están transitando el periodo crítico de definición de rendimientos. Las últimas lluvias permitieron recuperar parte de la humedad que hacía falta en lotes de los partidos de Adolfo Alsina y Guaminí. Los más tempranos continúan en etapas finales de llenado de granos y con buenas expectativas de rendimiento.

En la delegación Tandil, las lluvias registradas en la última semana han permitido recuperar los contenidos adecuados en el perfil del suelo en toda el área. El cultivo presenta un muy buen estado general, con espigas ya completas y en llenado de granos.

Córdoba

En la zona de la delegación Laboulaye ya se hace notar la falta de lluvias, particularmente en el Nor-Noreste del departamento Roque S. Peña, en el cual los últimos registros (fines de enero) fueron magros. La humedad es regular y ya algunos cuadros comienzan a manifestarlo. Los maíces se encuentran en etapas fenológicas de fin de floración hasta grano lechoso/pastoso, según la fecha de siembra. Algunos lotes presentan ataques de roya y de oruga cogollera, realizándose las aplicaciones aéreas para su control. Los destinados a forraje han comenzado a picarse.

Se estima que el 65-70% de la superficie implantada en la delegación Marcos Juárez se encuentra en etapa de madurez. La mayoría de esta superficie se encuentra con 18% de humedad, estimándose que en 15 días podría generalizarse la cosecha. El suelo presenta humedad regular a adecuada. Los maíces de segunda están en etapa de llenado y presentan un muy buen estado. Las

altas temperaturas de los últimos 15 días y la menor humedad del suelo aceleran la madurez principalmente en la zona sur. Se estima una importante pérdida por exceso de agua de comienzos de año.

En la zona de Rio Cuarto, la falta de lluvias en algunos sectores y las altas temperaturas, seguramente afectarán al rinde del cultivo. Aun no se puede estimar la pérdida la que dependerá también de la ocurrencia de lluvias en los próximos días. Los maíces tempranos ya se encuentran maduros y esperando a que sequen para la cosecha. Los tardíos están en plena floración y comienzo de llenado, siendo fundamental que llueva para que no comiencen a tener problemas.

En la delegación Villa María, el cultivo se viene desarrollando en óptimas condiciones, favorecido por las lluvias del fin de semana. El maíz temprano se encuentra en plena etapa de maduración, e incluso hay algún lote en el departamento San Martín que ya se ha trillado. En el caso de los maíces sembrados en diciembre y los de segunda, están en etapas de floración y grano lechoso.

Entre Ríos

En la delegación Paraná, los lotes de maíz de primera se encuentran en fase de llenado y madurez de granos. El desarrollo del cultivo se vio favorecido por buenas reservas de humedad, presentándose lotes con muy buen desarrollo y buenas expectativas de rinde. Han comenzado las tareas de cosecha con buenos resultados. En los lotes de segunda y tardíos se observan en varios casos, nacimientos desuniformes y crecimiento irregular. Continúan realizándose las labores de control de plagas y malezas.

Las condiciones climáticas permitieron intensificar la cosecha en la zona de Rosario del Tala hasta las últimas horas del viernes, parando por las lluvias acaecidas el sábado. Se lleva recolectado alrededor del 10% del área implantada, con rindes entre los 65 y 100 qq/ha. Ni bien se den las condiciones de piso y baja en la humedad de los granos, se reanudará la trilla. Las lluvias fueron muy oportunas para los lotes tardíos y de segunda, encontrándose los más adelantados finalizado la etapa vegetativa (VT) a R1 (inicio reproductivo), en general se observaban con buen aspecto.

La Pampa

La mayor parte de los lotes sembrados con este cultivo en la delegación General Pico, es calificada como buena a muy buena, incluida la superficie destinada a pastoreo directo y particularmente los maíces tardíos y de segunda observándose plantas con óptima superficie foliar y altos potenciales de rendimientos, con excepción de distintos sectores donde las tormentas de granizo produjeron pérdida de superficie foliar o espigas y consecuentemente, disminución de rendimientos. La mayor parte transcurre las etapas de floración y llenado de granos. No se han reportado problemas sanitarios importantes o generalizados.

En la delegación Santa Rosa, se observan pérdidas de hojas basales por la falta de precipitaciones y el estrés calórico que están afectando el buen desarrollo del cultivo. Los maíces de primera se encuentran en R5 y los sembrados más tarde están en R3-R4 (fecundación y llenado), siendo los más afectados con visible estrés calórico e hídrico. Hasta ahora no hay plagas que los afecten salvo isocas de la espiga en los más adelantados y algo de roya anaranjada en los más tardíos. Los maíces de segunda realizados sobre rastros de fina, se encuentran en R1. Para el caso

donde se registraron las heladas, los cultivos de segunda fueron muy seriamente afectados ya calculándose su pérdida.

Santa Fe

En la zona de la delegación Avellaneda se estima finalizada la siembra del maíz tardío, ya que no acompañaban las condiciones climáticas y de suelo, por falta de piso e importantes anegamientos de superficie, disminuyendo la superficie a implantar.

En la delegación Cañada de Gómez continúa la cosecha del maíz temprano con muy buenos valores de rinde aunque la humedad del grano continúa siendo un poco elevada. Con respecto al maíz de segunda o tardío, el mismo está en etapas que varían desde V5 hasta llenado de grano con algunos problemas de enfermedades como tizón y roya, por lo que se están aplicando funguicidas en algunos casos. Se registra ataques de cogollero en variedades susceptibles, que se están controlando.

En la delegación Casilda, las mediciones de humedad de grano en pre cosecha arrojan tenores cercanos al 20%. La recolección comenzará en breve, no bien el valor esté por debajo de 18%, ya que es considerado como factor de decisión el costo de secada. Las expectativas son muy buenas ya que las pruebas de recolección preliminares deparan rendimientos de 100 a 120 qq/ha, con una buena calidad de la producción. El área dedicada a maíces tardíos recibió en el momento oportuno a las recientes precipitaciones. Los lotes se encuentran en floración e iniciando la formación de granos. La etapa vegetativa se cumplió adecuadamente pero el inicio de la fase reproductiva requería de la mencionada recarga hídrica de los suelos para cubrir el incremento de demanda por parte del cultivo. No se refieren por el momento inconvenientes en el plano sanitario.

Los lotes de maíz de primera de la delegación Rafaela evolucionan en general con muy buena condición en la parte final del ciclo, iniciando la etapa de madurez fisiológica con pérdida gradual de humedad. En su momento se destinaron lotes al picado de planta entera y en las últimas semanas a la trilla como grano húmedo para reserva forrajera en silo bolsa. Continuó lentamente la cosecha de los lotes destinados al acopio con rendimientos variables según zonas, los que oscilan entre 70 y 100 qq/ha. Los lotes de segunda evolucionan en buenas condiciones entre crecimiento vegetativo y floración.

En la zona de la delegación Venado Tuerto, los maíces de primera comenzaron a cosecharse con alta humedad y rendimientos muy buenos donde han llegado a 116 qq/ha en lotes muy puntuales y con alta tecnología.

San Luis

La falta de lluvias está afectando a varios lotes de maíz, observándose su manchoneo y secado de plantas. Se están refertilizando ya sea con fertilizantes granulados o líquidos. Esto ha provocado que algunos lotes se secan más rápido por faltarle el agua que necesita después de una refertilización.

Chaco

Se da por finalizada la siembra del maíz tardío en la zona de influencia Charata, favorecida por las buenas condiciones climáticas. Por su parte los cuadros ya implantados avanzan en muy buen estado general.

En el ámbito de la delegación Roque Sáenz Peña, el cultivo presenta una condición buena a excelente y estado de crecimiento vegetativo en general.

NOA

En las provincias de Salta y Jujuy, el maíz continúa con buena evolución general, beneficiados por las lluvias recientemente caídas.

En la provincia de Tucumán, las lluvias registradas durante la semana y la disminución de la temperatura, permitieron una mejora en la situación de estrés hídrico que se observaba en los lotes. Los maíces se encuentran en plena floración y en llenado con un buen estado general. Todavía se observa falta de humedad en la región este y sur provincial, esperándose nuevas precipitaciones.

MANÍ

En el ámbito de las delegaciones Laboulaye y Río Cuarto, el cultivo se encuentra en la etapa crítica de llenado de granos, con visibles síntomas de estrés por las elevadas temperaturas y la ausencia de precipitaciones.

En la delegación Villa María, también se encuentra en etapa de llenado de grano, pero en muy buenas condiciones en términos generales, gracias a las lluvias de la semana.

POROTO

Se da por iniciada la siembra de los primeros lotes de poroto alubia, y se continúa avanzando con la siembra de los porotos negros y otros en todos los departamentos de Salta. En tanto que en la provincia de Jujuy, los distintos tipos de porotos continúan su siembra y crecimiento.

SOJA

Con la siembra de los últimos lotes de soja de segunda en el norte de Santa Fe, este de Santiago del Estero y la zona de Charata en Chaco, se da por finalizada la misma en todo el país.

Buenos Aires

En áreas de la delegación Lincoln, la soja de primera, se encuentra entre las etapas de llenado de grano y madurez, en buen estado general, con excepción de aquellos lotes que han sufrido anegamiento. Se reporta la aparición de insectos del complejo de orugas y chinches. Los lotes de soja de segunda se encuentran en etapas de floración y llenado y en buen estado general.

La soja de primera de la delegación Pehuajó se encuentra en pleno llenado de granos, con muy buen desarrollo vegetativo. El 25/2/19, la temperatura bajó hasta valores cercanos a 0°C, pero fue por poco tiempo, por lo que habrá que esperar una semana a ver si manifiestan síntomas de helada, en hojas y granos. En cuanto a la soja de segunda, fue la que más sufrió la sequía y altas temperaturas de fines de enero/febrero, visualizándose como falta de desarrollo vegetativo. Se espera que con las lluvias recibidas pueda recomponer su estado e iniciar llenado de vainas sin limitantes.

El perfil hídrico en la zona de la delegación Pigüé, sigue siendo bajo, condición que de continuar afectaría al normal desarrollo del cultivo. Para revertir efectivamente el proceso de

desecamiento de los suelos y sostener el potencial de rinde deberían registrarse lluvias en el corto plazo. Los lotes ya transitan la etapa crítica de diferenciación de vainas.

La soja de primera de la delegación Salliqueló, se encuentra en su mayoría en la etapa de definición de rendimientos. Su estado se mantiene en buenas condiciones sin presencia de enfermedades. Si bien las últimas precipitaciones ayudaron a mejorar la condición del cultivo, sería conveniente que se registren lluvias. La soja de segunda ocupación se encuentra promediando floración.

En la delegación Tandil la soja de primera se encuentra entre R4 (vainas completamente desarrolladas) y R5 (inicio de formación de semillas), presentando un buen estado general. En cuanto a la soja de segunda, los lotes sembrados en diciembre que pudieron iniciar su crecimiento con un adecuado contenido de agua en el suelo presentan una buena situación, en cambio los sembrados después del 10 de enero fueron los más afectados por la falta de agua. Se encuentran entre crecimiento y floración.

Las precipitaciones que se produjeron en la zona de Tres Arroyos, pese a ser bastante desparejas, han producido un alivio importante, ya que el estado de los cultivos, era preocupante. Hoy eso cambió bastante, encontrándose todos en bastante buena forma. Sin embargo, el día 26 del corriente, se produjo la primera helada de la temporada, que por suerte parecería no haber afectado demasiado a los mismos. De todos modos, hasta dentro de unos días, eso no se sabrá.

Córdoba

En la delegación Laboulaye, siguen sin registrarse las lluvias necesarias para que el cultivo siga con una buena evolución. Los lotes de soja de primera se encuentran en los estadios de mayor demanda, observándose manchones ante el déficit. Las sojas de segunda más atrasadas, también presentan un aspecto algo más regular que días atrás. Se reportan ataques del complejo desfoliadoras.

Las lluvias del fin de semana registradas en la zona de la delegación Marcos Juárez trajeron alivio a los lotes de soja de primera, principalmente en la zona norte donde ya se comienza a sufrir la falta de agua. La mayor parte se encuentra en etapas fenológicas R5, R6 y R7 (formación de semillas a inicio de madurez) y presenta muy buen aspecto. Se están realizando pocos controles para chinche y finalizaron las aplicaciones para isoca. La napa alta también trajo pérdidas muy importantes, la merma de lluvias en febrero produjo baja de la misma en promedio 3 cm por día. En el área central de la delegación es donde hay más efecto de napa. La zona norte de la pedanía Ascasubi, la pedanía Bell ville y Ballesteros, se encuentran afectadas por exceso de agua y presentan pérdidas de superficie. Se estima que el 88% de la superficie a cosechar se encuentra en estado muy bueno a excelente.

También se observa una mejora en el aspecto de las sojas de segunda luego de las precipitaciones. A la fecha los lotes más adelantados están en R4 y R5 (vainas completamente desarrolladas e inicio de formación de semillas). Finalizaron los controles de orugas. Este cultivo, tiene una campaña difícil ya que es el más afectado por los excesos habiendo gran superficie que se perdió o que no pudo sembrarse principalmente en el departamento Unión.

Los lotes de soja de primera de la delegación Río Cuarto están entre fin de la floración y pleno llenado. Es fundamental que llueva para no afectar tanto el rinde, aunque ya se vio afectado por la

falta de precipitaciones de los últimos días y las altas temperaturas. La soja de segunda se encuentra en plena floración, siendo necesaria también la ocurrencia de lluvias.

La soja de la delegación Villa María está en muy buenas condiciones, muy favorecida por las lluvias que se han producido en casi todas las zonas rurales. Las sojas de primera están llenando grano, habiendo muy buenos lotes, en excelentes condiciones, esperando muy buenos rindes. La soja de segunda, está en etapa de floración, algunas comenzando a llenar granos. Al igual que la de primera, este cultivo está en muy buenas condiciones esperando buenos rendimientos.

Entre Ríos

En el área de la delegación Paraná, la soja de primera se encuentra en las etapas de llenado y madurez, empezando la trilla durante la presente semana aprovechando la sucesión de días soleados. El cultivo transcurrió la mayor parte de su ciclo con buenas condiciones climáticas y reservas de humedad, presentando buen desarrollo y evolución a pesar de eventos meteorológicos dañinos puntuales. Hacia el final de la ventana de siembra de soja de segunda y tardía algunos productores optaron por el cultivo de maíz de segunda, debido a que se han registrado casos de malos nacimientos y podredumbre de semillas con bajo stand de plantas logradas, y la probable merma de rendimiento por fechas de siembra demasiado tardías. El cultivo se encuentra entre las fases de floración y llenado. Se continúan las labores de control de plagas y malezas.

En la delegación Rosario del Tala, las lluvias acaecidas en la semana fueron muy oportunas para el cultivo. Las sojas de primera se presentan en período crítico desde R3,5 a R5,5. Algunos productores están realizando controles contra insectos, por el momento con baja población, principalmente en aquellos lotes susceptibles. En cuanto a los lotes de segunda, al igual que los de 1º, en lo que va del mes de febrero han mejorado su aspecto, con muy buena tasa de crecimiento, principalmente aquellos sembrados primeros (en noviembre), dados a que otros, los excesos hídricos durante parte de diciembre y el mes de enero, fueron sembrados o tuvieron que sembrarse muy tarde; esto se ve reflejado en la amplitud fenológica que presentan, desde etapa vegetativa V5 (cinco hojas desarrolladas) con baja densidad poblacional a R3 (inicio de formación de vainas).

La Pampa

En la delegación General Pico, se registraron precipitaciones generalizadas cuyo valor promedio fue de 36 mm con máximos que superaron los 100 mm en algunas localidades. Más de la mitad de los lotes de soja de primera presentan un buen a muy buen aspecto, con altura de plantas y superficie foliar óptima y altos potenciales de rendimientos, con excepción de distintos sectores donde las tormentas de granizo produjeron pérdidas de superficie foliar. No se han reportado problemas sanitarios importantes o generalizados. Con respecto al estado fenológico del cultivo, la mayor cantidad transcurre la etapa de comienzo de fructificación y plena fructificación.

En el área de la delegación Santa Rosa, continúa el desarrollo de este cultivo, soportando la falta de precipitaciones y las altas temperaturas. Los primeros lotes implantados están en etapa fenológica R5 (llenado de vaina), con evidentes síntomas de estrés calórico. Se están realizando controles de isocas desfoliadoras y chinches. Las sojas tardías y de segunda están R2 - R3 (plena floración - elongación de vainas), con ataque de plagas que están siendo controladas. Todavía no se observan enfermedades de importancia. El día 26/02 se registró una helada en algunas zonas que afectó seriamente a las sojas de segunda estimándose su pérdida.

San Luis

El cultivo se observa manchoneado por la falta de lluvias, sufriendo estrés hídrico. Siguen realizándose controles de ataques de orugas desfoliadoras (medidora) y se ven escapes de malezas tolerantes al glifosato como el yuyo colorado, lo que provoca que se tengan que contratar cuadrillas de personas para sacarlo manualmente.

Santa Fe

La evolución de la soja de primera en la delegación Avellaneda es buena, regular a mala según la zona debido a los anegamientos y planchado del suelo. La siembra de las de segunda se da por finalizada ya que no acompañaron las condiciones climáticas y de suelo, determinando una reducción en la superficie estimada. La evolución es buena a mala, principalmente en los sectores anegados que tienen importantes pérdidas.

En la zona de la delegación Cañada de Gómez, las sojas de primera presentan excelentes condiciones, transitando etapas reproductivas en su mayoría, desde R4 a R6. Se están realizando aplicaciones de funguicidas en conjunto con insecticidas, observándose principalmente, ataque de lepidópteros en lotes con resiembra. Por el momento no se registra la aparición de chinche en altos umbrales como para su control, aunque de todas maneras se están haciendo aplicaciones preventivas.

Los lotes con soja de segunda se encuentran desde R1 hasta R4 aproximadamente, con apariciones de bolillera, anticarsia y oruga militar, que están siendo tratadas. También se puede apreciar escapes de malezas, por lo que en algunos casos se están pulverizando, sobre todo gramíneas. También se están realizando aplicaciones de funguicidas en conjunto con insecticidas.

En la delegación Casilda, se registraron lluvias sumamente oportunas que ayudan a cumplimentar la formación de granos de las sojas de primera, quedando superada la situación previa de estrés hídrico. El área implantada se halla entre los estadíos R5 a R6, con una muy buena dotación de vainas por planta. Han finalizado las aplicaciones de funguicidas, para el control de síntomas tardíos de mancha ojo de rana y septoria. Actualmente sólo quedan por monitorear los posibles daños por anticarsia. La proyección de rindes potenciales es elevada, con una media estimativa de 40 a 42 qq/ha de no registrarse ninguna contingencia climática que afecte el fin de ciclo del cultivo.

En cuanto a la soja de segunda, ésta luce ampliamente recuperada con posterioridad a las recientes precipitaciones. En muchos casos, la altura de las plantas supera al cultivo temprano. El nuevo aporte hídrico favorece el desarrollo de vainas y granos en momentos en que buena parte del área manifestaba síntomas de carencia. Se están realizando controles de chinches, anticarsia e isoca bolillera, como así también comenzaron las aplicaciones de funguicidas para prevención de mancha marrón y ojo de rana. Al igual que en soja de primera, los rindes esperables son buenos a excelentes.

Las sojas de primera de la delegación Rafaela, evolucionan en etapa de llenado de granos (hasta R6) en general con muy buena condición, aunque un menor porcentaje de lotes se encuentran con variable afectación y regular estado, ubicados en zonas bajas donde sufrieron encharcamientos, presentando manchones por daños en la emergencia y muerte de plantas.

Las sojas de segunda en su mayoría transitan entre las etapas R1-R4 según fechas de siembra, presentando una variable afectación en zonas complicadas por excesos hídricos. No se concretó la

intención original de siembra de segunda por los excesos de humedad y falta de piso ante la continuidad del clima lluvioso en la época normal. Durante el ciclo se intensificó la aplicación de herbicidas por una proliferación importante de malezas. Con buen estado sanitario, aunque se realizan actualmente algunas aplicaciones por ataques de orugas desfoliadoras y chinches, además de tratamientos preventivos con funguicidas.

En la delegación Venado Tuerto la mayor parte de la soja de primera está entrando en la etapa fenológica R6. En algunos casos es excesivo el desarrollo de las plantas y por ende hay problemas de vuelco y enfermedades como esclerotinia. Sigue en aumento la muerte súbita, pero de todas maneras se esperan rendimientos buenos a muy buenos. En cuanto a la soja de segunda, los lotes comenzaron la etapa R5 de llenado de granos con muy buen aspecto y desarrollo.

Chaco

La soja en la zona de influencia de la delegación Charata presenta un buen estado general. Se están haciendo aplicaciones contra orugas cuyo avance ha sido importante. Los cuadros afectados por las inundaciones en su gran mayoría se ubican hacia la zona sur, con pérdidas del 40 al 80% por lotes.

El cultivo, en el ámbito de la delegación Roque Sáenz Peña, se desarrolla en etapas de crecimiento vegetativo a inicio de fructificación, en condiciones buenas a muy buenas en general.

NOA

Las lluvias que se registraron en las provincias de Salta y Jujuy, ocurrieron en el momento propicio para continuar con la buena evolución general del cultivo, que se encuentra en las etapas de crecimiento y floración.

SORGO

Prácticamente finalizada la siembra a nivel nacional, restando algunos lotes en la zona de Charata y Formosa.

En la delegación Salliqueló, los cuadros tempranos de sorgo granífero se encuentran transitando estadios fenológicos entre grano pastoso y lechoso.

En la delegación Rosario del Tala, las lluvias registradas en la semana fueron muy oportunas para el desarrollo del cultivo. Los lotes más adelantados (sembrados en la 2ª quincena de octubre), están finalizando la etapa de madurez fisiológica, algunos productores inclusive aplicaron herbicidas antes de las lluvias, para acelerar su maduración. Los sorgos más atrasados, están en prefloración. Hay que aclarar que la mayoría de los lotes son de primera, ya que los productores, optaron por dar preferencia a sembrar soja o maíz como cultivo de segunda.

En la zona de la delegación Santa Rosa, continúa el desarrollo de este cultivo con estrés calórico e hídrico. Los primeros sorgos implantados se encuentran R6 (floración) y los sembrados más tarde en R1-R4 (hoja bandera visible - principios de floración). En los lugares donde se registraron las heladas, los cultivos de segunda fueron muy seriamente afectados ya calculándose su pérdida.

AVANCE DE LA SIEMBRA DE MAÍZ

CAMPAÑA: 2018/2019 (*)

DELEGACIÓN	ÁREA A SEMBRAR		24/01	31/01	07/02	14/02	21/02	28/02	ÁREA SEMBRADA
	<i>Hectáreas</i>		%	%	%	%	%	%	<i>Hectáreas</i>
Bahía Blanca		16.500	100	100	100	100	100	100	16.500
Bolívar		190.000	100	100	100	100	100	100	190.000
Bragado		167.500	100	100	100	100	100	100	167.500
General Madariaga		126.200	100	100	100	100	100	100	126.200
Junín		170.000	100	100	100	100	100	100	170.000
La Plata		34.000	100	100	100	100	100	100	34.000
Lincoln		291.120	100	100	100	100	100	100	291.120
Pehuajó		346.600	100	100	100	100	100	100	346.600
Pergamino		191.200	100	100	100	100	100	100	191.200
Pigüé		119.900	100	100	100	100	100	100	119.900
Salliqueló		94.500	100	100	100	100	100	100	94.500
Tandil		275.000	100	100	100	100	100	100	275.000
Tres Arroyos		244.660	100	100	100	100	100	100	244.660
25 de Mayo		235.000	100	100	100	100	100	100	235.000
BUENOS AIRES	18/19	2.502.180	100	100	100	100	100	100	2.502.180
	17/18	2.452.881	100	100	100	100	100	100	
Laboulaye		484.000	100	100	100	100	100	100	484.000
Marcos Juárez		440.950	100	100	100	100	100	100	440.950
Río Cuarto		740.000	100	100	100	100	100	100	740.000
San Francisco		705.000	100	100	100	100	100	100	705.000
Villa María		476.200	100	100	100	100	100	100	476.200
CÓRDOBA	18/19	2.846.150	100	100	100	100	100	100	2.846.150
	17/18	2.804.452	100	100	100	100	100	100	
Paraná		115.000	100	100	100	100	100	100	115.000
Rosario del Tala		308.000	97	97	100	100	100	100	308.000
ENTRE RÍOS	18/19	423.000	98	98	100	100	100	100	423.000
	17/18	415.000	100	100	100	100	100	100	
General Pico		318.700	100	100	100	100	100	100	318.700
Santa Rosa		140.000	100	100	100	100	100	100	140.000
LA PAMPA	18/19	458.700	100	100	100	100	100	100	458.700
	17/18	458.400	97	100	100	100	100	100	
Avellaneda		219.000	31	36	40	75	82	100	219.000
Cañada de Gómez		295.000	98	99	100	100	100	100	295.000
Casilda		134.000	100	100	100	100	100	100	134.000
Rafaela		280.000	96	97	100	100	100	100	280.000
Venado Tuerto		210.000	100	100	100	100	100	100	210.000
SANTA FE	18/19	1.138.000	85	87	89	95	96	100	1.138.000
	17/18	1.074.413	86	89	98	100	100	100	
CATAMARCA		9.350	100	100	100	100	100	100	9.350
CORRIENTES		10.000	10	15	50	75	85	100	10.000
CHACO (Charata)		160.000	5	36	60	85	97	100	160.000
CHACO (Pcia. R. S. Peña)		155.000	39	50	51	80	100	100	155.000
FORMOSA		83.000	40	50	55	80	85	100	83.000
JUJUY		5.740	35	44	50	100	100	100	5.740
MISIONES		10.000	100	100	100	100	100	100	10.000
SALTA		289.170	82	92	100	100	100	100	289.170
SAN LUIS		400.000	100	100	100	100	100	100	400.000
STGO. ESTERO		200.000	99	99	99	100	100	100	200.000
STGO. ESTERO (Quimili)		575.000	83	95	96	97	99	100	575.000
TUCUMÁN		80.000	100	100	100	100	100	100	80.000
TOTAL PAIS	18/19	9.345.290	93	95	96	98	99	100	9.345.290
	17/18	9.139.766	88	94	98	99	100	100	

(*) Cifras Provisorias

AVANCE DE LA SIEMBRA DE SOJA

CAMPAÑA 2018/2019 (*),

DELEGACIÓN		ÁREA A SEMBRAR	24/01	31/01	07/02	14/02	21/02	28/02	ÁREA SEMBRADA
		Hectáreas	%	%	%	%	%	%	Hectáreas
Bolívar	1ª	300.000	100	100	100	100	100	100	300.000
	2ª	70.000	100	100	100	100	100	100	70.000
Bragado	1ª	358.000	100	100	100	100	100	100	358.000
	2ª	165.000	100	100	100	100	100	100	165.000
General Madariaga	1ª	91.500	100	100	100	100	100	100	91.500
	2ª	11.500	100	100	100	100	100	100	11.500
Junín	1ª	322.700	100	100	100	100	100	100	322.700
	2ª	167.500	100	100	100	100	100	100	167.500
La Plata	1ª	81.500	100	100	100	100	100	100	81.500
	2ª	25.500	99	100	100	100	100	100	25.500
Lincoln	1ª	602.300	100	100	100	100	100	100	602.300
	2ª	152.000	100	100	100	100	100	100	152.000
Pehuajó	1ª	456.800	100	100	100	100	100	100	456.800
	2ª	145.100	100	100	100	100	100	100	145.100
Pergamino	1ª	532.100	100	100	100	100	100	100	532.100
	2ª	202.740	100	100	100	100	100	100	202.740
Pigüé	1ª	135.000	100	100	100	100	100	100	135.000
	2ª	16.000	100	100	100	100	100	100	16.000
Salliqueló	1ª	182.000	100	100	100	100	100	100	182.000
	2ª	32.000	56	90	100	100	100	100	32.000
Tandil	1ª	385.000	100	100	100	100	100	100	385.000
	2ª	247.000	100	100	100	100	100	100	247.000
Tres Arroyos	1ª	400.000	100	100	100	100	100	100	400.000
	2ª	250.000	100	100	100	100	100	100	250.000
25 de Mayo	1ª	249.150	100	100	100	100	100	100	249.150
	2ª	72.470	95	100	100	100	100	100	72.470
BUENOS AIRES	18/19	5.652.860	99	100	100	100	100	100	5.652.860
	17/18	5.548.460	97	100	100	100	100	100	
Laboulaye	1ª	590.000	100	100	100	100	100	100	590.000
	2ª	55.000	100	100	100	100	100	100	55.000
Marcos Juárez	1ª	634.800	100	100	100	100	100	100	634.800
	2ª	319.000	100	100	100	100	100	100	319.000
Río Cuarto	1ª	1.032.750	100	100	100	100	100	100	1.032.750
	2ª	81.000	100	100	100	100	100	100	81.000
San Francisco	1ª	709.000	100	100	100	100	100	100	709.000
	2ª	291.900	100	100	100	100	100	100	291.900
Villa María	1ª	616.250	100	100	100	100	100	100	616.250
	2ª	206.550	100	100	100	100	100	100	206.550
CÓRDOBA	18/19	4.536.250	100	100	100	100	100	100	4.536.250
	17/18	4.463.610	100	100	100	100	100	100	
Paraná	1ª	302.700	100	100	100	100	100	100	302.700
	2ª	183.500	100	100	100	100	100	100	183.500
Rosario del Tala	1ª	610.000	100	100	100	100	100	100	610.000
	2ª	230.000	93	93	100	100	100	100	230.000
ENTRE RÍOS	18/19	1.326.200	99	99	100	100	100	100	1.326.200
	17/18	1.319.900	100	100	100	100	100	100	

AVANCE DE LA SIEMBRA DE SOJA

CAMPAÑA 2018/2019 (*)

DELEGACIÓN		ÁREA A SEMBRAR	24/01	31/01	07/02	14/02	21/02	28/02	ÁREA SEMBRADA
		Hectáreas	%	%	%	%	%	%	Hectáreas
General Pico	1ª	344.400	100	100	100	100	100	100	344.400
	2ª	32.100	100	100	100	100	100	100	32.100
Santa Rosa	1ª	81.150	100	100	100	100	100	100	81.150
	2ª	6.000	100	100	100	100	100	100	6.000
LA PAMPA	18/19	463.650	100	100	100	100	100	100	463.650
	17/18	431.400	100	100	100	100	100	100	
Avellaneda	1ª	148.700	86	100	100	100	100	100	148.700
	2ª	88.200	51	62	65	72	84	100	88.200
Cañada de Gómez	1ª	474.600	100	100	100	100	100	100	474.600
	2ª	297.960	93	97	99	100	100	100	297.960
Casilda	1ª	471.150	100	100	100	100	100	100	471.150
	2ª	225.300	100	100	100	100	100	100	225.300
Rafaela	1ª	510.000	100	100	100	100	100	100	510.000
	2ª	278.000	100	100	100	100	100	100	278.000
Venado Tuerto	1ª	450.000	100	100	100	100	100	100	450.000
	2ª	105.000	100	100	100	100	100	100	105.000
SANTA FE	18/19	3.048.910	97	98	99	99	99	100	3.048.910
	17/18	3.011.720	100	100	100	100	100	100	
CATAMARCA		26.500	100	100	100	100	100	100	26.500
CORRIENTES		2.170	90	100	100	100	100	100	2.170
CHACO (Charata)		300.000	70	82	83	84	99	100	300.000
CHACO (Peña)		215.000	100	100	100	100	100	100	215.000
FORMOSA		25.000	100	100	100	100	100	100	25.000
JUJUY		7.240	100	100	100	100	100	100	7.240
MISIONES		2.800	100	100	100	100	100	100	2.800
SALTA		466.300	100	100	100	100	100	100	466.300
SAN LUIS	1ª	365.000	100	100	100	100	100	100	365.000
	2ª	4.000	100	100	100	100	100	100	4.000
STGO. ESTERO		158.500	100	100	100	100	100	100	158.500
STGO. ESTERO (Quimilí)		739.100	99	99	99	99	99	100	739.100
TUCUMAN	1ª	107.400	100	100	100	100	100	100	107.400
	2ª	83.100	100	100	100	100	100	100	83.100
TOTAL PAÍS	18/19	17.529.980	99	99	99	99	100	100	17.529.980
	17/18	17.259.260	97	99	100	100	100	100	

(*) Cifras Provisorias

AVANCE DE LA SIEMBRA DE SORGO

CAMPAÑA: 2018/2019 (*)

DELEGACIÓN	ÁREA A SEMBRAR		24/01	31/01	07/02	14/02	21/02	28/02	ÁREA SEMBRADA
	Hectáreas		%	%	%	%	%	%	Hectáreas
Bahía Blanca		5.060	50	50	80	85	89	100	5.060
Bolívar		0	-	-	-	-	-	-	0
Bragado		5.000	100	100	100	100	100	100	5.000
General Madariaga		0	-	-	-	-	-	-	0
Junín		6.400	100	100	100	100	100	100	6.400
La Plata		8.800	100	100	100	100	100	100	8.800
Lincoln		15.700	100	100	100	100	100	100	15.700
Pehuajó		2.650	100	100	100	100	100	100	2.650
Pergamino		8.500	100	100	100	100	100	100	8.500
Pigüé		57.000	100	100	100	100	100	100	57.000
Salliqueló		37.400	100	100	100	100	100	100	37.400
Tandil		3.000	100	100	100	100	100	100	3.000
Tres Arroyos		0	-	-	-	-	-	-	0
25 de Mayo		5.700	100	100	100	100	100	100	5.700
BUENOS AIRES	18/19	155.210	98	98	99	100	100	100	155.210
	17/18	162.350	100	100	100	100	100	100	
Laboulaye		3.500	100	100	100	100	100	100	3.500
Marcos Juárez		9.300	100	100	100	100	100	100	9.300
Río Cuarto		8.270	100	100	100	100	100	100	8.270
San Francisco		6.915	100	100	100	100	100	100	6.915
Villa María		10.700	100	100	100	100	100	100	10.700
CÓRDOBA	18/19	38.685	100	100	100	100	100	100	38.685
	17/18	42.150	100	100	100	100	100	100	
Paraná		48.000	100	100	100	100	100	100	48.000
Rosario del Tala		30.000	100	100	100	100	100	100	30.000
ENTRE RÍOS	18/19	78.000	100	100	100	100	100	100	78.000
	17/18	101.000	100	100	100	100	100	100	
General Pico		1.600	100	100	100	100	100	100	1.600
Santa Rosa		47.300	100	100	100	100	100	100	47.300
LA PAMPA	18/19	48.900	100	100	100	100	100	100	48.900
	17/18	48.900	86	91	100	100	100	100	
Avellaneda		60.000	61	83	90	92	95	100	60.000
Cañada de Gómez		5.000	100	100	100	100	100	100	5.000
Casilda		3.800	100	100	100	100	100	100	3.800
Rafaela		40.000	100	100	100	100	100	100	40.000
Venado Tuerto		900	100	100	100	100	100	100	900
SANTA FE	18/19	109.700	79	91	95	96	97	100	109.700
	17/18	104.030	98	100	100	100	100	100	
CATAMARCA		200	-	100	100	100	100	100	200
CORRIENTES		1.300	-	100	100	100	100	100	1.300
CHACO (Charata)		26.000	-	17	43	45	86	97	25.220
CHACO (Pcia. R. S. Peña)		16.500	2	2	20	50	99	100	16.500
FORMOSA		16.000	2	2	20	25	75	89	14.240
JUJUY		0	-	-	-	-	-	-	0
MISIONES		0	-	-	-	-	-	-	0
SALTA		0	-	-	-	-	-	-	0
SAN LUIS		12.050	100	100	100	100	100	100	12.050
STGO. ESTERO		30.000	100	100	100	100	100	100	30.000
STGO. ESTERO (Quimilí)		52.000	72	81	88	95	98	100	52.000
TUCUMÁN		4.400	100	100	100	100	100	100	4.400
TOTAL PAIS	18/19	588.945	83	87	91	93	98	99	586.405
	17/18	640.620	83	87	93	95	99	100	

(*) Cifras Provisorias

AVANCE DE LA COSECHA DE GIRASOL

CAMPAÑA: 2018/2019 (*)

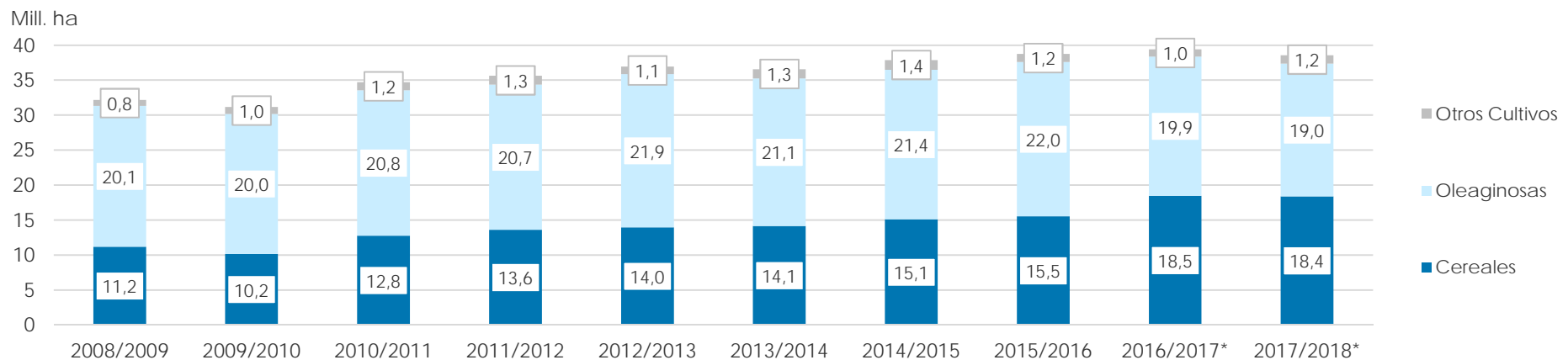
DELEGACIÓN	ÁREA SEMBRADA	24/01	31/01	07/02	14/02	21/02	28/02	ÁREA NO COSECHABLE	ÁREA COSECHADA
		Hectáreas	%	%	%	%	%		
Bahía Blanca	3.500	-	-	-	-	-	-		0
Bolívar	45.000	-	-	-	-	-	-		0
Bragado	6.600	-	-	-	-	-	-		0
General Madariaga	64.500	-	-	-	-	-	-		0
Junín	1.000	-	-	-	-	-	-		0
La Plata	6.500	-	-	-	-	-	-		0
Lincoln	6.950	-	-	-	-	-	-		0
Pehuajó	71.600	-	-	-	-	-	9		6.440
Pergamino	1.567	-	-	-	-	-	-		0
Pigüé	67.000	-	-	-	-	-	1		670
Salliqueló	160.000	-	-	-	-	-	5		8.000
Tandil	220.000	-	-	-	-	-	-		0
Tres Arroyos	170.000	-	-	-	-	-	-		0
25 de Mayo	18.830	-	-	-	-	-	-		0
BUENOS AIRES	18/19	843.047	0	0	0	0	2	0	15.110
	17/18	822.748	0	0	0	0	0		
Laboulaye	7.000	-	-	-	-	-	21		1.470
Marcos Juárez	2.400	-	-	-	-	-	-	200	0
Río Cuarto	2.000	-	-	-	-	-	-		0
San Francisco	5.650	-	-	-	-	-	100	500	5.150
Villa María	300	-	-	-	-	-	-		0
CÓRDOBA	18/19	17.350	0	0	0	0	40	700	6.620
	17/18	12.700	0	0	0	0	10		
Paraná	5.000	-	-	24	26	90	100		5.000
Rosario del Tala	4.820	-	-	14	15	77	91		4.390
ENTRE RÍOS	18/19	9.820	0	0	21	22	84	0	9.390
	17/18	7.900	0	0	37	71	72		
General Pico	82.100	-	-	-	-	-	4		3.280
Santa Rosa	105.550	-	-	-	-	-	3		3.170
LA PAMPA	18/19	187.650	0	0	0	0	3	0	6.450
	17/18	177.900	0	0	0	0	0		
Avellaneda	165.900	60	73	75	78	80	100	16.300	149.600
Cañada de Gómez	3.000	33	71	73	84	90	95		2.850
Casilda	0	-	-	-	-	-	-		0
Rafaela	94.000	60	75	93	100	100	100	4.500	89.500
Venado Tuerto	300	-	-	-	-	-	-		0
SANTA FE	18/19	263.200	60	74	81	85	87	20.800	241.950
	17/18	229.600	58	68	89	97	100		
CATAMARCA	0	-	-	-	-	-	-		0
CORRIENTES	0	-	-	-	-	-	-		0
CHACO (Charata)	241.000	62	74	77	77	99	100		241.000
CHACO (Pcia. R. S. Peña)	162.900	86	95	95	95	99	99	1.800	159.490
FORMOSA	3.000	70	80	85	85	99	100		3.000
JUJUY	0	-	-	-	-	-	-		0
MISIONES	0	-	-	-	-	-	-		0
SALTA	0	-	-	-	-	-	-		0
SAN LUIS	8.400	-	-	-	-	-	-		0
STGO. ESTERO	0	-	-	-	-	-	-		0
STGO. ESTERO (Quimilí)	24.000	95	95	95	95	100	100	70	23.930
TUCUMÁN	0	-	-	-	-	-	-		0
TOTAL PAÍS	18/19	1.760.367	26	31	33	33	37	23.370	706.940
	17/18	1.702.996	28	32	38	39	40		

(*) Cifras Provisorias

ÁREA SEMBRADA DE GRANOS Y ALGODÓN DE LA REPÚBLICA ARGENTINA EN Ha
CAMPAÑAS 2008/2009- 2017/2018 (*)

CULTIVOS	2008/2009	2009/2010	2010/2011	2011/2012	2012/2013	2013/2014	2014/2015	2015/2016	2016/2017*	2017/2018*
ALPISTE	11.000	11.000	17.000	14.000	14.000	28.000	26.000	19.000	32.000	15.000
ARROZ	205.000	220.000	258.000	237.000	233.000	243.000	239.000	215.000	206.000	202.000
AVENA	1.055.000	917.000	1.133.000	1.057.000	1.224.000	1.460.000	1.340.000	1.329.000	1.350.000	1.151.000
CEBADA	627.000	588.000	804.000	1.229.000	1.876.000	1.339.000	1.082.000	1.517.000	980.000	1.020.000
CENTENO	203.000	152.000	159.000	156.000	163.000	310.000	319.000	332.000	307.000	326.000
MAIZ	3.498.000	3.668.600	4.560.000	5.000.000	6.100.000	6.100.000	6.000.000	6.900.000	8.480.000	9.140.000
MIJO	26.000	33.000	37.000	42.000	31.000	16.000	11.000	11.000	7.000	6.380
SORGO GRANIFERO	830.000	1.032.200	1.232.000	1.250.000	1.160.000	1.000.000	840.000	850.000	728.000	640.000
TRIGO	4.732.000	3.552.000	4.577.000	4.629.000	3.160.000	3.650.000	5.260.000	4.370.000	6.360.000	5.930.000
Subtotal Cereales	11.187.000	10.173.800	12.777.000	13.614.000	13.961.000	14.146.000	15.117.000	15.543.000	18.450.000	18.389.880
CARTAMO	100.000	74.000	92.000	171.000	119.000	9.000	44.000	80.000	26.000	35.000
COLZA	42.000	12.000	13.000	30.000	93.000	72.000	56.000	37.000	25.000	18.000
GIRASOL	1.967.000	1.542.900	1.756.000	1.851.000	1.660.000	1.300.000	1.465.000	1.435.000	1.860.000	1.703.000
LINO	17.000	38.500	26.000	17.000	15.000	18.000	15.000	17.000	13.000	12.000
SOJA	18.000.000	18.343.000	18.885.000	18.670.000	20.000.000	19.700.000	19.790.000	20.479.000	18.000.000	17.200.000
Subtotal Oleaginosas	20.126.000	20.010.400	20.772.000	20.739.000	21.887.000	21.099.000	21.370.000	22.048.000	19.924.000	18.968.000
ALGODON	299.000	489.600	627.000	622.000	411.000	552.000	525.000	406.000	253.000	327.000
MANI	264.000	222.000	264.000	307.000	418.000	412.000	424.000	370.000	364.000	452.000
POROTO	279.000	268.000	273.000	338.000	277.000	352.000	438.000	377.000	424.000	418.000
Subtotal Otros Cultivos	842.000	979.600	1.164.000	1.267.000	1.106.000	1.316.000	1.387.000	1.153.000	1.041.000	1.197.000
TOTAL	32.155.000	31.163.800	34.713.000	35.620.000	36.954.000	36.561.000	37.874.000	38.744.000	39.415.000	38.595.380

(*) Cifras Provisorias

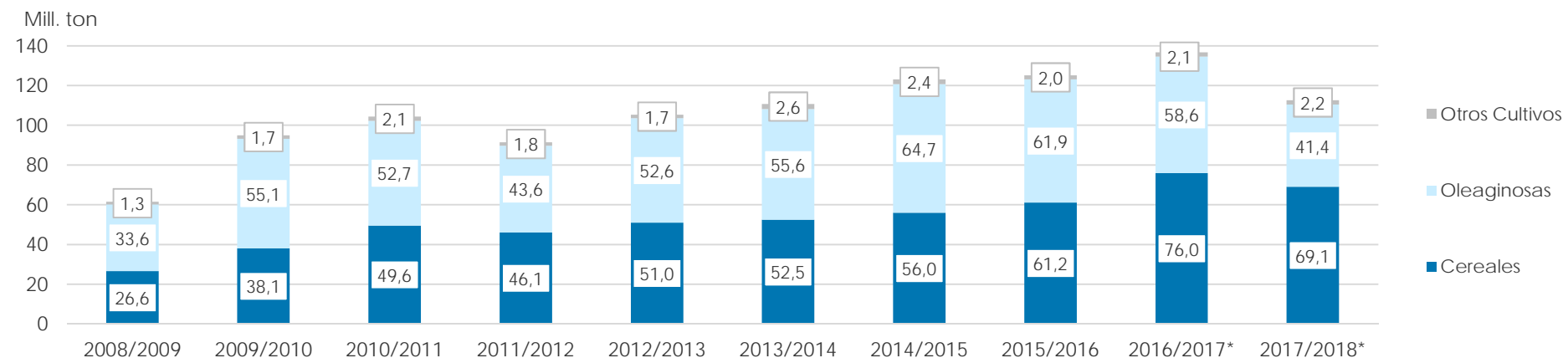


VOLÚMENES DE PRODUCCIÓN DE GRANOS Y ALGODÓN en TON

CAMPAÑAS 2008/2009- 2017/2018 (*)

CULTIVOS	2008/2009	2009/2010	2010/2011	2011/2012	2012/2013	2013/2014	2014/2015	2015/2016	2016/2017*	2017/2018*
ALPISTE	10.000	9.800	27.000	23.000	18.000	53.000	32.000	29.000	44.000	22.000
ARROZ	1.335.000	1.240.000	1.747.000	1.568.000	1.560.000	1.580.000	1.560.000	1.400.000	1.330.000	1.368.000
AVENA	290.000	182.000	660.000	415.000	496.000	445.000	525.000	553.000	785.000	492.000
CEBADA	1.690.000	1.370.000	2.980.000	4.100.000	5.170.000	4.720.000	2.920.000	4.950.000	3.300.000	3.740.000
CENTENO	34.000	25.100	44.000	43.000	40.000	52.000	97.000	61.000	79.000	87.000
MAIZ	13.121.000	22.680.000	23.800.000	21.200.000	32.100.000	33.000.000	33.800.000	39.800.000	49.500.000	43.460.000
MIJO	9.000	9.000	8.000	18.000	10.000	3.000	10.000	10.000	5.000	2.200
SORGO GRANIFERO	1.752.000	3.630.000	4.440.000	4.250.000	3.600.000	3.470.000	3.100.000	3.050.000	2.530.000	1.550.000
TRIGO	8.373.000	9.000.000	15.900.000	14.500.000	8.000.000	9.200.000	13.930.000	11.300.000	18.390.000	18.500.000
Subtotal Cereales	26.614.000	38.145.900	49.606.000	46.117.000	50.994.000	52.523.000	55.974.000	61.153.000	75.963.000	69.061.200
CARTAMO	87.000	44.000	56.000	108.000	50.000	3.000	29.000	52.000	18.000	28.000
COLZA	61.000	17.000	23.000	51.000	128.000	112.000	105.000	67.000	50.000	35.000
GIRASOL	2.450.000	2.320.000	3.669.000	3.340.000	3.100.000	2.060.000	3.160.000	3.000.000	3.550.000	3.530.000
LINO	19.000	52.000	32.000	21.000	17.000	20.000	17.000	20.000	17.000	14.000
SOJA	31.000.000	52.680.000	48.900.000	40.100.000	49.300.000	53.400.000	61.400.000	58.800.000	55.000.000	37.780.000
Subtotal Oleaginosas	33.617.000	55.113.000	52.680.000	43.620.000	52.595.000	55.595.000	64.711.000	61.939.000	58.635.000	41.387.000
ALGODON	389.000	760.000	1.038.000	709.000	543.000	1.019.000	795.000	670.000	616.000	814.000
MANI	605.000	611.000	701.000	686.000	1.026.000	1.170.000	1.000.000	1.000.000	1.080.000	921.000
POROTO	313.000	338.000	334.000	361.000	95.700	430.000	600.000	370.000	414.000	473.000
Subtotal Otros Cultivos	1.307.000	1.709.000	2.073.000	1.756.000	1.664.700	2.619.000	2.395.000	2.040.000	2.110.000	2.208.000
TOTAL	61.538.000	94.967.900	104.359.000	91.493.000	105.253.700	110.737.000	123.080.000	125.132.000	136.708.000	112.816.200

(*) Cifras Provisorias



PRODUCCIÓN DE CULTIVOS EN LA REPÚBLICA ARGENTINA
CAMPAÑA 2017/2018 (*)

DELEGACIÓN	ÁREA SEMBRADA <i>Miles ha</i> (1)	ÁREA NO COSECHADA <i>Miles ha</i>	ÁREA COSECHADA <i>Miles ha</i> (2)	% (2)/(1)	RENDIMIENTO <i>qq/ha</i> (3)	PRODUC- CIÓN <i>Miles ton</i> (2)*(3)/10
ALPISTE	15	0	15	99	15	22
ARROZ	202	4	198	98	69	1.368
AVENA	1.151	933	218	19	23	492
CEBADA	1.020	84	936	92	40	3.740
CENTENO	326	280	46	14	19	87
MAÍZ	9.140	2.000	7.140	78	61	43.460
MIJO	6	5	1	19	13	2
SORGO GRANIFERO	640	207	433	68	36	1.550
TRIGO	5.930	108	5.822	98	32	18.500
Subtotal Cereales	18.430	3.621	14.769	80	-	69.061
CÁRTAMO	35	0	35	100	8	28
COLZA	18	0	18	100	19	35
GIRASOL	1.703	26	1.677	98	21	3.530
LINO	12	0	12	100	11	14
SOJA	17.200	900	16.300	95	23	37.780
Subtotal Oleaginosas	18.969	926	18.042	95	-	41.387
ALGODÓN	327	8	319	98	25	814
MANÍ	452	8	444	98	21	921
POROTOS	418	2	416	100	11	473
TOTAL PAIS	38.595	4.565	34.030	88	-	112.815

(*) *Cifras Provisorias*

HUMEDAD Y ESTADO DE LOS CULTIVOS

Desde el 22/02/2019 hasta el 28/02/19

PROVINCIA	DELEGACIÓN	GIRASOL									Humedad
		Estadio Fenológico					Estado General				
		E	C	F	L	M	MB	B	R	M	
BUENOS AIRES	BAHÍA BLANCA	-	-	-	100	-	-	100	-	-	A/R
	BOLÍVAR	-	-	-	-	100	-	100	-	-	A
	BRAGADO	-	-	-	10	90	-	100	-	-	A
	GENERAL MADARIAGA	-	-	-	60	40	-	100	-	-	A
	JUNÍN	-	-	-	20	80	-	100	-	-	A
	LA PLATA	-	-	-	-	100	100	-	-	-	A
	LINCOLN	-	-	-	23	77	-	98	2	-	A
	PEHUAJÓ	-	-	-	97	3	100	-	-	-	A
	PERGAMINO	-	-	-	18	82	-	100	-	-	A
	PIGÜÉ	-	-	-	-	100	-	50	50	-	A/R
	SALLIQUELÓ	-	-	-	35	65	-	100	-	-	A
	TANDIL	-	-	-	78	22	1	99	-	-	A
	TRES ARROYOS	-	-	36	64	-	-	75	22	3	A/PS
25 DE MAYO	-	-	14	70	16	8	93	-	-	A	
CÓRDOBA	LABOULAYE	-	-	-	16	84	-	94	6	-	A/R
	MARCOS JUÁREZ	-	-	-	90	10	-	100	-	-	A
	RÍO CUARTO	-	-	-	20	80	-	78	22	-	A
	SAN FRANCISCO	-	-	-	-	-	-	-	-	-	-
	VILLA MARÍA	-	-	-	37	63	-	100	-	-	A
ENTRE RÍOS	PARANÁ	-	-	-	-	-	-	-	-	-	-
	ROSARIO DEL TALA	-	-	-	-	100	27	73	-	-	A
LA PAMPA	GENERAL PICO	-	-	-	38	62	20	60	20	-	A/R/PS
	SANTA ROSA	-	-	-	90	10	71	27	2	-	R/PS
SANTA FE	AVELLANEDA	-	-	-	-	-	-	-	-	-	-
	CAÑADA de GÓMEZ	-	-	-	-	100	17	30	23	30	A
	CASILDA	-	-	-	-	-	-	-	-	-	-
	RAFAELA	-	-	-	-	-	-	-	-	-	-
	VENADO TUERTO	-	-	-	40	60	-	100	-	-	A/R
CATAMARCA	CATAMARCA	-	-	-	-	-	-	-	-	-	-
CORRIENTES	CORRIENTES	-	-	-	-	-	-	-	-	-	-
CHACO	CHARATA	-	-	-	-	-	-	-	-	-	-
	ROQUE SÁENZ PEÑA	-	-	-	-	100	-	68	32	-	A
FORMOSA	FORMOSA	-	-	-	-	-	-	-	-	-	-
JUJUY	JUJUY	-	-	-	-	-	-	-	-	-	-
MISIONES	POSADAS	-	-	-	-	-	-	-	-	-	-
SALTA	SALTA	-	-	-	-	-	-	-	-	-	-
SAN LUIS	SAN LUIS	-	-	12	88	-	-	88	12	-	A/R
SANTIAGO DEL ESTERO	SANTIAGO DEL ESTERO	-	-	-	-	-	-	-	-	-	-
	QUIMILÍ	-	-	-	-	100	-	90	10	-	A/E
TUCUMÁN	TUCUMÁN	-	-	-	-	-	-	-	-	-	-

Las cifras expresan porcentaje de la superficie del área sembrada.

Estado general: MB: Muy Bueno, B: Bueno, R: Regular, M: Malo.

Humedad: A: Adecuada, R: Regular, E: Exceso, I: Inundación, PS: Principio de Sequía, S: Sequía.

Estadio Fenológico: E: Emergencia; C: Crecimiento; F: Floración; L: Llenado; M: Madurez

(*) La sumatoria puede ser inferior a 100, correspondiendo la diferencia a siembras aún sin emerger.

HUMEDAD Y ESTADO DE LOS CULTIVOS

Desde el 22/02/2019 hasta el 28/02/19

PROVINCIA	DELEGACIÓN	MAÍZ									
		Estadio Fenológico					Estado General				Humedad
		E	C	F	L	M	MB	B	R	M	
BUENOS AIRES	BAHÍA BLANCA	-	-	85	15	-	-	100	-	-	A/R
	BOLÍVAR	-	-	-	100	-	-	100	-	-	A
	BRAGADO	-	-	10	80	10	-	100	-	-	A
	GENERAL MADARIAGA	-	-	20	80	-	-	100	-	-	A
	JUNÍN	-	3	19	57	21	52	48	-	-	A
	LA PLATA	-	-	50	50	-	100	-	-	-	A
	LINCOLN	-	-	3	54	53	-	85	13	2	A
	PEHUAJÓ	-	-	-	76	24	100	-	-	-	A
	PERGAMINO	-	-	-	73	27	-	100	-	-	A
	PIGÜÉ	-	-	20	80	-	-	50	50	-	A/R
	SALLIQUELÓ	-	-	6	82	12	-	80	20	-	A
	TANDIL	-	-	-	100	-	-	100	-	-	A
	TRES ARROYOS	-	1	59	40	-	-	76	23	2	A/PS
25 DE MAYO	-	7	35	58	-	22	79	-	-	A	
CÓRDOBA	LABOULAYE	-	-	5	80	15	-	70	30	-	A/R
	MARCOS JUÁREZ	-	-	4	90	6	40	49	6	6	E/A
	RÍO CUARTO	-	-	53	17	30	-	74	18	8	A
	SAN FRANCISCO	-	-	15	85	-	42	55	2	1	A/R
	VILLA MARÍA	-	-	41	43	16	-	100	-	-	A
ENTRE RÍOS	PARANÁ	-	-	10	56	34	19	71	9	-	A
	ROSARIO DEL TALA	-	10	5	4	81	80	17	3	-	E/A
LA PAMPA	GENERAL PICO	-	1	49	41	9	10	50	30	10	A/R/PS
	SANTA ROSA	-	-	16	84	-	2	74	24	-	R/PS/S
SANTA FE	AVELLANEDA	4	15	8	4	69	-	52	29	19	E/A
	CAÑADA de GÓMEZ	-	20	17	23	40	62	38	-	-	A
	CASILDA	-	-	24	-	76	41	36	23	-	A
	RAFAELA	-	7	15	37	41	-	97	3	-	A
	VENADO TUERTO	-	-	-	60	40	-	100	-	-	A/R
CATAMARCA	CATAMARCA	-	40	40	20	-	-	100	-	-	R
CORRIENTES	CORRIENTES	-	-	-	-	-	-	-	-	-	-
CHACO	CHARATA	-	72	17	11	-	18	57	19	5	A/R
	ROQUE SÁENZ PEÑA	-	100	-	-	-	-	100	-	-	A
FORMOSA	FORMOSA	-	-	-	-	-	-	-	-	-	-
JUJUY	JUJUY	-	100	-	-	-	-	100	-	-	A
MISIONES	POSADAS	-	-	-	-	-	-	-	-	-	-
SALTA	SALTA	-	90	10	-	-	-	100	-	-	A
SAN LUIS	SAN LUIS	-	22	30	48	-	-	64	24	12	A/R/PS
SANTIAGO DEL ESTERO	SANTIAGO DEL ESTERO	-	18	42	40	-	-	100	-	-	A/R
	QUIMILÍ	-	20	50	30	-	18	68	11	4	E/A
TUCUMÁN	TUCUMÁN	-	6	50	44	-	12	88	-	-	A/R

Las cifras expresan porcentaje de la superficie del área sembrada.

Estado general: MB: Muy Bueno, B: Bueno, R: Regular, M: Malo.

Humedad: A: Adecuada, R: Regular, E: Exceso, I: Inundación, PS: Principio de Sequía, S: Sequía.

Estadio Fenológico: E: Emergencia; C: Crecimiento; F: Floración; L: Llenado; M: Madurez

(*) La sumatoria puede ser inferior a 100, correspondiendo la diferencia a siembras aún sin emerger.

HUMEDAD Y ESTADO DE LOS CULTIVOS

Desde el 22/02/19 hasta el 28/02/19

PROVINCIA	DELEGACIÓN	SOJA de primera										SOJA de segunda								Humedad	
		Estadio Fenológico					Estado General					Estadio Fenológico					Estado General				
		E	C	F	L	M	MB	B	R	M	E	C	F	L	M	MB	B	R	M		
BUENOS AIRES	BAHIA BLANCA	-	-	-	-	-	-	-	-	-	-	-	-	-	-	-	-	-	-	-	
	BOLIVAR	-	-	-	100	-	-	100	-	-	-	-	50	50	-	-	100	-	-	A	
	BRAGADO	-	-	10	80	10	-	100	-	-	-	-	100	-	-	-	100	-	-	A	
	GENERAL MADARIAGA	-	-	41	59	-	-	100	-	-	-	30	70	-	-	-	100	-	-	A	
	JUNIN	-	-	-	100	-	30	69	1	-	-	7	82	11	-	-	100	-	-	A	
	LA PLATA	-	-	60	40	-	100	-	-	-	-	50	50	-	-	-	70	30	-	A	
	LINCOLN	-	-	-	97	3	-	95	5	-	-	-	40	60	-	-	96	4	-	A	
	PEHUAJO	-	-	-	100	-	100	-	-	-	-	-	50	50	-	100	-	-	-	A	
	PERGAMINO	-	-	-	100	-	-	100	-	-	-	40	60	-	-	-	100	-	-	A	
	PIGÜE	-	-	40	60	-	-	69	28	3	-	25	51	24	-	-	50	50	-	A/R/PS	
	SALLIQUELO	-	-	44	56	-	-	10	90	-	-	96	4	-	-	-	-	-	-	R/A	
	TANDIL	-	-	-	100	-	-	100	-	-	-	20	75	5	-	-	70	30	-	A	
	TRES ARROYOS	-	-	62	38	-	-	84	14	2	-	22	78	-	-	-	-	-	-	A/PS	
25 DE MAYO	-	-	33	67	-	14	86	-	-	-	46	54	-	-	7	87	6	-	A		
CORDOBA	LABOULAYE	-	-	14	86	-	-	80	20	-	-	12	40	48	-	-	64	36	-	A/R	
	MARCOS JUAREZ	-	-	-	99	1	32	55	11	1	-	-	4	96	-	2	80	13	5	A	
	RIO CUARTO	-	-	35	65	-	-	81	14	5	-	-	98	2	-	-	100	-	-	A/S	
	SAN FRANCISCO	-	-	75	25	-	40	55	5	-	-	-	100	-	-	35	60	5	-	A/R	
	VILLA MARIA	-	10	50	40	-	-	100	-	-	-	24	55	21	-	-	100	-	-	A	
ENTRE RIOS	PARANA	-	-	-	85	15	-	100	-	-	-	5	60	35	-	-	82	18	-	A	
	ROSARIO DEL TALA	-	-	45	55	-	41	49	8	2	-	37	63	-	-	8	48	41	3	A	
LA PAMPA	GENERAL PICO	-	-	32	68	-	20	60	20	-	-	12	88	-	-	-	97	3	-	A/R	
	SANTA ROSA	-	-	-	100	-	-	77	23	-	-	24	73	3	-	-	30	70	-	R/PS	
SANTA FE	AVELLANEDA	-	-	31	68	1	-	44	30	26	-	-	40	60	-	-	46	30	24	E/A	
	CAÑADA de GOMEZ	-	-	-	100	-	38	63	-	-	-	10	36	54	-	24	40	33	3	A	
	CASILDA	-	-	-	100	-	40	36	24	-	-	-	-	100	-	43	52	5	-	A	
	RAFAELA	-	-	-	100	-	-	88	12	-	-	-	35	65	-	-	84	16	-	A	
	VENADO TUERTO	-	-	-	100	-	20	67	11	2	-	-	40	60	-	-	100	-	-	A/R	
CATAMARCA	CATAMARCA	-	-	40	60	-	-	94	6	-	-	-	50	50	-	-	100	-	-	R/PS	
CORRIENTES	CORRIENTES	-	-	-	-	-	-	-	-	-	-	-	-	-	-	-	-	-	-	-	
CHACO	CHARATA	-	77	23	-	-	23	57	14	6	-	-	-	-	-	-	-	-	-	E/A/R	
	ROQUE SAENZ PEÑA	-	42	30	28	-	-	100	-	-	-	-	-	-	-	-	-	-	-	A	
FORMOSA	FORMOSA	-	-	-	-	-	-	-	-	-	-	-	-	-	-	-	-	-	-	-	
JUJUY	JUJUY	-	70	30	-	-	-	100	-	-	-	-	-	-	-	-	-	-	-	A	
MISIONES	POSADAS	-	-	-	-	-	-	-	-	-	-	-	-	-	-	-	-	-	-	-	

HUMEDAD Y ESTADO DE LOS CULTIVOS

Desde el 22/02/19 hasta el 28/02/19

PROVINCIA	DELEGACIÓN	SOJA de primera										SOJA de segunda								Humedad	
		Estadio Fenológico					Estado General					Estadio Fenológico				Estado General					
		E	C	F	L	M	MB	B	R	M	E	C	F	L	M	MB	B	R	M		
SALTA	SALTA	-	75	25	-	-	-	100	-	-	-	-	-	-	-	-	-	-	-	-	A
SAN LUIS	SAN LUIS	-	21	47	32	-	-	76	18	6	-	100	-	-	-	-	100	-	-	-	A/R/PS
SANTIAGO DEL ESTERO	SANTIAGO DEL ESTERO	-	20	40	40	-	-	100	-	-	-	-	-	-	-	-	-	-	-	-	A/R
	QUIMILÍ	-	20	50	30	-	19	68	8	5	-	-	-	-	-	-	-	-	-	-	E/A
TUCUMÁN	TUCUMÁN	-	7	25	67	1	-	100	-	-	-	-	45	55	-	-	100	-	-	-	A/R

Las cifras expresan porcentaje de la superficie del área sembrada.

Estado general: MB: Muy Bueno, B: Bueno, R: Regular, M: Malo.

Humedad: A: Adecuada, R: Regular, E: Exceso, I: Inundación, PS: Principio de Sequía, S: Sequía.

Estadio Fenológico: E: Emergencia; C: Crecimiento; F: Floración; L: Llenado; M: Madurez

(*) La sumatoria puede ser inferior a 100, correspondiendo la diferencia a siembras aún sin emerger.